



BYSTRÉ-ROKYTNÍK

Krajinný okrsek č. 7



Výměra okrsku	1257 ha
Zájmové obce	Hronov (469 ha), Stárkov (788 ha)
Typologie dle ZÚR	Lesozemědělské krajiny
Základní popis	Okres protáhlého tvaru, sledující severovýchodní úbočí pásma Jestřebích hor, je v příčném směru traktován dvojicí údolí: severnějším je údolí Bysterského potoka, klesající s terénem od Chlívců přes Bystré až po „horský průsmyk“ před Stárkovem; jižnějším je údolí Rokytenky, která s řídkou doprovodnou zástavbou Rokytníku klesá k soutoku se stejnojmenným potokem na území Velkého Dřevíče nedaleko od místa, kde se vlévá do Dřevíče těsně před jeho soutokem s Metují (jižněji v Hronově).

Vlastní krajina dle ÚSK KHK	Broumovsko
Katastrální území	Stárkov (41 ha), Chlívce (228 ha), Velký Dřevíč (162 ha), Rokytník (306 ha), Horní Dřevíč (18 ha), Bystré u Stárkova (24 ha)
Platná ÚPD	ÚP Stárkov 2015, UPM Hronov 2005, změna č. 1 ÚPM Hronov 2012
Zpracované komplexní pozemkové úpravy	v rámci okrsku nebyly zpracovány

RÁMCOVÉ PODMÍNKY VYUŽITÍ (ÚZEMNÍ PLÁNY OBCÍ)

Podmínky pro uspořádání krajiny (vztah sídlo krajina)	Sídla protáhlého podhorského charakteru podél vodotečí Bysterský potok, Rokytník a Rokytnka, rozptýlená zástavba jen v lokalitě Záda, Pustin a Jiráskovy chaty. Nesouvislé drobnější rozvojové plochy doplňují okraje sídel, nepředstavují výrazná ohrožení ve vztahu sídlo – krajina.
Využití ploch	Nové rozptýlené rozvoje ve využití BV (Rokytník, Chlívce, Bystré), zahrádkářské osady (Velký Dřevíč), ale i výroba a zemědělství VZ (Bystré). Nejvyšší ohrožení krajinného rázu lze identifikovat v rozvoji podnikatelských aktivit na Bystré. Vybavenost spadá do obcí s rozšířenou působností, proto je zde často nezřetelné jak vybavení, tak i centrum.
Podmínky pro turismus a rekreační využití krajiny	Doporučuje se stabilizace podmínek pro turismus (řada turistických tras existujících) i možností pro lyžování (Chlívce). Obecně spíše jen zlepšovat doprovodné podmínky.
Ochrana přírodních hodnot	EVL Metuje a Dřevíč- vymezena podle toku Jívky jako přítoku Dřevíče; postupovat dle SDO a plánu péče CHKO. Památný strom - Obecní lípa; zajistit ochranu nezastavitelnosti v rámci ochranného pásma.
Ochrana kulturních a historických hodnot	Za pozornost stojí zejm. rekreační osada Chlívce - Bystré, která byla prohlášena vesnickou památkovou zónou a její stav dokládá oprávněnost podpory stávajícího režimu ochrany. Dále se v zastavěném území vyskytuje několik neregistrovaných památek drobné lidové architektury. Rozlehlejší části nezastavěného území jsou vymezeny jako území potenciálních archeologických nálezů. Ve východním cípu území, na vyvýšených místech podél horského hřbetu dobíhá z jižního sousedního okrsku dvojřadé pásmo objektů vojenského opevnění typu LO37 a jedna pevnost typu TO.
Ochrana estetických hodnot a krajinného rázu	Zachovat charakter území s harmonickým zapojením zástavby do krajinného rámce. Jedná se o území s vysokým stupněm ochrany (II pásmo) krajinného rázu (Vorel et al. 2010): V pásmu II je nutno novou výstavbou, přestavbou nebo změnou využití území respektovat existující charakteristické a cenné vizuální vztahy zástavby a krajinného rámce včetně existujícího vztahu zastavěných a nezastavěných ploch. Nová zástavba dotváří urbanistickou strukturu na volných plochách uvnitř zastavěného území mimo lokality s typickými znaky tradiční zástavby a urbanistické struktury. V pásmu II je možná výstavba na v okrajových částech existující zástavby, zejména v kontextu s existujícími lokalitami novodobé zástavby. Nesmí přitom dojít k negativní

	<p>změně existující siluety zástavby nebo výraznému narušení přechodu zástavby do krajiny.</p> <p>Nová výstavba nebo změna využití území nesmí výrazněji snížit význam přírodních prvků a struktur krajiny v krajinné scéně.</p> <p>Při hodnocení vlivu záměrů na krajinný ráz nelze v pásnu II připustit silný zásah do některého z pozitivních znaků jednotlivých charakteristik krajinného rázu, zejména do přírodních a estetických hodnot, do ZCHÚ, kulturních dominant, harmonického měřítko a vztahů.</p> <p>V pásnu II nelze připustit takové zásahy, které jsou v souhrnu z hlediska míry zásahu do hodnot krajinného rázu na hranici přijatelnosti.</p>
Podmínky pro zlepšení vodního režimu	<p>Vytváření územních podmínek (nezastav. území) v rámci vodotečí a jejich okolí. V rámci zastavěných území sídel podél vodních toků počítat s PPO. Rámcově vymezené plochy údolní nivy toku Jívky v ÚPD či podrobnějších plánech zpřesnit a zajistit jejich nezastavitelnost.</p>
Podmínky protierozní ochrany a ochrany ZPF a PUPFL	<p>Zemědělská půda v okrsku se rozprostírá zhruba na 616 ha, což činí okolo 49 % výměry celého okrsku. U téměř 87 % půdních bloků je evidována kultura trvalý travní porost a u přibližně 13 % je evidována standardní orná půda.</p> <p>Nové zastavitelné plochy je doporučeno situovat mimo půdy s nejvyšší produkční schopností. Tyto plochy je nutno vymezovat v souladu s § 55 odst. 4 zákona č. 183/2006 Sb., o územním plánování a stavebním řádu a § 4 zákona č. 334/1992 Sb., o ochraně zemědělského půdního fondu. V případě realizace záborů zemědělského půdního fondu a vymezování nových zastavitelných ploch je doporučeno vymezovat tyto plochy takovým způsobem, aby docházelo k co nejnížší fragmentaci zemědělského půdního fondu. Důležité je především zamezit vzniku podměrečných ploch, které nejsou z hlediska dalšího zemědělského užívání účelně využitelné.</p> <p>Lesní porosty tvoří v rámci okrsku méně výrazný podíl výměry kolem 344 ha, což činí přibližně 27 % výměry celého okrsku. Z hlediska kategorizace dominují lesy hospodářské. Z hlediska podrobnějšího popisu lesních ekosystémů převažují hospodářské lesy jehličnaté, v menší míře jsou zastoupeny bučiny, přírodní křoviny a lužní a mokřadní lesy. Klasifikace dle smíšenosti vykazuje zastoupení jehličnatých lesů přibližně 92 %, smíšené porosty pak mají zastoupení zhruba 6 %. Z hlediska potenciální přirozené vegetace lze v území identifikovat oblast bikové bučiny. Zájmový okrsek se nachází ve čtvrtém – bukovém a pátém – jedlo-bukovém lesním vegetačním stupni.</p> <p>V případě realizace záborů pozemků určených k plnění funkce lesa a vymezování nových zastavitelných ploch je doporučeno vymezovat tyto plochy takovým způsobem, aby docházelo k co nejnížší fragmentaci lesních porostů – pozemků určených k plnění funkce lesa. Důležité je především zamezit vzniku podměrečných ploch, které nejsou z hlediska dalšího hospodaření účelně využitelné a zároveň představují potenciální riziko z hlediska snížení jejich ekologické hodnoty.</p>
Podmínky pro zlepšení biodiverzity a ekologické stability	<p>Jedná se území ekologicky relativně stabilní. Převážná část okrsku mimo zastavěné území sídel spadá do jádrové zóny Biotopu vybraných zvláště chráněných druhů velkých savců. V rámci ÚPD zajistit nezastavitelnost volné krajiny mimo dostavbu stávajících sídel.</p> <p>Konkrétně územně plánovacími nástroji zamezit rozrůstání sídel z údolních poloh výše do svahů.</p> <p>Vymezení nezastavitelných ploch krajinné zeleně pro realizaci interakčních prvků ÚSES s ohledem na další krajinotvorné funkce (viz protierozní ochrana a zlepšení vodního režimu).</p>

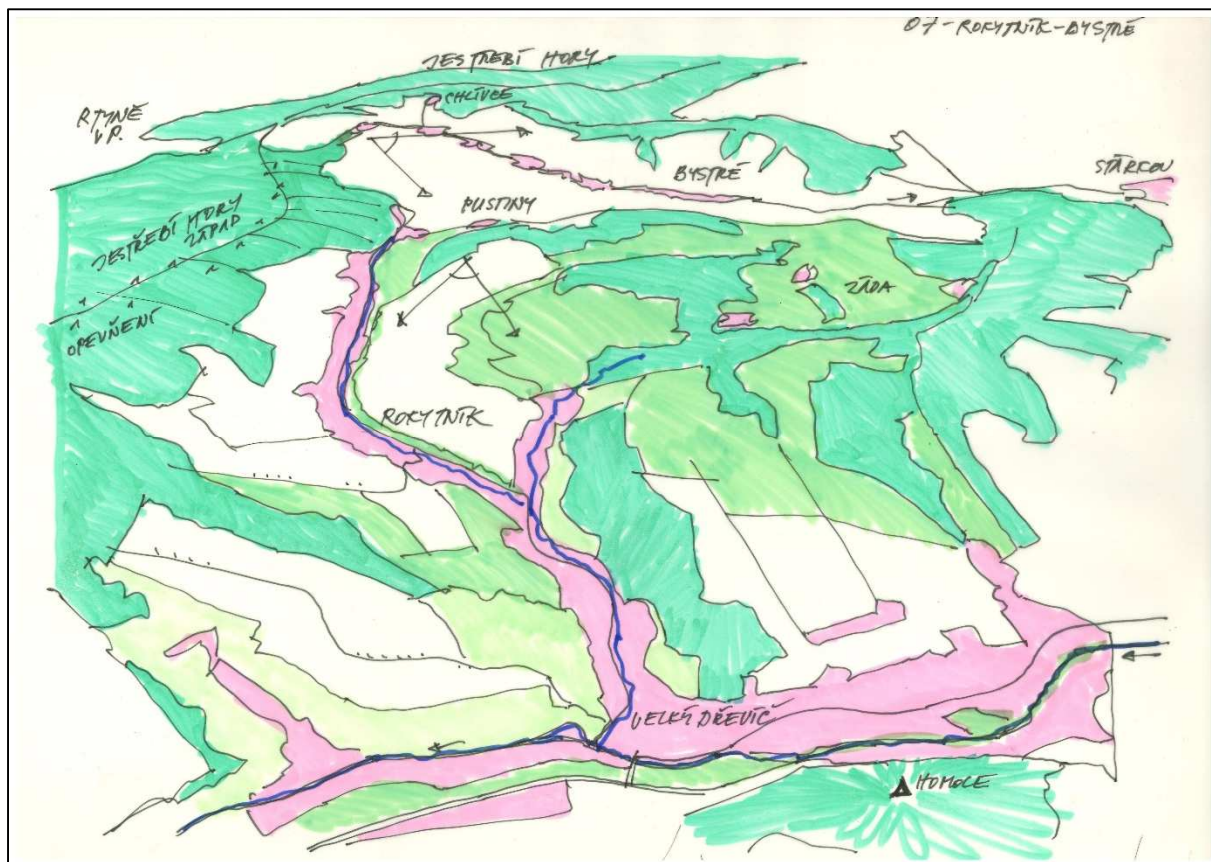
Podmínky pro využití brownfields a míst se zvýšenou ekologickou zátěží	<p>V okrsku lze dle ÚAP ORP Náchod identifikovat jednu starou ekologickou zátěž. Jedná se o Bystře – skládka TKO v k. ú. Stárkov. Před vymezením nových funkčních ploch v tomto území je doporučeno výše uvedenou lokalitu konkrétněji prověřit tak, aby nemohlo v rámci nového funkčního využití dojít k nepříznivému ovlivnění životního prostředí nebo lidského zdraví.</p> <p>Brownfieldem evidována Wolfova vila – vzhledem k estetické hodnotě se pokusit objekt zachovat a najít např. rekreační využití (hotel, restaurace atp.)</p>
---	--

RÁMCOVÁ DOPORUČENÍ PRO OPATŘENÍ (VEŘEJNÁ SPRÁVA, SPRÁVCI ÚZEMÍ, VLASTNÍCI)

Doporučení pro zlepšení vodního režimu	<p>V rámci ÚSK byla podél toku Jívky rámcově vymezena údolní niva. Údolní nivu je nutné respektovat jako významnou plochu pro rozliv vod při povodňových stavech a jako lokalitu s významným biologickým a ekostabilizačním potenciálem.</p> <p>Zajistit ochranu fungující retence v nivě Jívky i Bysterského potoka, Rokytěnky a Dřevíče mimo zastavěné území a dále podpořit PBPO snížením kapacity koryta revitalizací a formou zvýšení kapacity rozlivů do údolní nivy, které se podílí na transformaci povodňových průtoků.</p> <p>V rámci intravilánu sídel (Rokytník, Velký Dřevíč) vhodně kombinovat opatření PBPO (složený profil se stěhovavou kynetou - revitalizovaným korytem) + technická PPO.</p>
Doporučení pro zemědělství	<p>Na základě výsledků analytické části týkající se zemědělského půdního fondu v zájmovém okrsku lze konstatovat, že lze u části pozemků v tomto okrsku identifikovat zvýšené ohrožení vodní erozí. U těchto pozemků je doporučeno klást důraz na dodržování pravidel protierozní ochrany, především z hlediska organizačních a agrotechnických protierozních opatření.</p> <p>Většina plochy okrsku se nachází ve III. zóně CHKO Broumovsko. Hospodaření v okrsku je tedy nutno podřídit požadavkům ochrany přírody a krajiny. Požadavky pro hospodaření v CHKO Broumovsko s akcentem na protierozní ochranu jsou uvedeny níže:</p> <ul style="list-style-type: none"> • Zachovávat stávající funkci luk a pastvin, jejich přeměna na ornou půdu je možná pouze ve výjimečných případech, • pastvu provádět v souladu s ekologickou únosností pozemků, tzn. nepřekračovat výši přípustného stavu zvířat, aby nedocházelo k ohrožení pozemků erozí, • diverzifikovat biotopy v krajině, zejména zachovat křovinné biotopy, remízy, lesní lemy, meze, • podél vodních toků zachovat pruh TTP minimálně v šířce 5–10 m podle erozního ohrožení, resp. v celé šíři funkční nivy nebo prvku ÚSES. <p>Z hlediska požadavků na realizaci podrobnějších protierozních opatření byla v rámci okrsku identifikována řada půdních bloků, u kterých je doporučeno provést zatravnění nebo technické protierozní opatření. Tyto půdní bloky jsou zřejmé z mapových příloh územní studie krajiny.</p>
Doporučení pro lesní hospodářství	<p>Vzhledem ke skutečnosti, že dominantní část okrsku zasahuje do III. zóny CHKO Broumovsko a část lesních porostů v lesním okrsku se nachází ve I. zóně CHKO Broumovsko, je nutno podřídit hospodaření v lesních porostech požadavkům ochrany přírody a krajiny. Požadavky na hospodaření v jednotlivých zónách jsou uvedeny v bodech níže:</p>

	<p>Lesy v I. zóně budou plnit převážně mimoprodukční funkce. V I. zóně budou cíleně pěstovány porosty stanovištně původních dřevin (v závislosti na stanovištích zejména listnáče, jedle, ale na stanovištích jejich přirozeného výskytu i borovice lesní a smrk ztepilý). Geograficky nepůvodní druhy se prakticky nebudou vyskytovat, s výjimkou modřínu opadavého se s jejich dalším využitím neuvažuje. Lesní porosty budou smíšené (jednotlivě nebo skupinově), druhově, věkově a prostorově diferencované, s vysokou ekologickou stabilitou. Při obnově lesních porostů se bude maximálně využívat přirozená obnova stanovištně původních dřevin, ve vhodných podmínkách budou při obnově využívány výběrné principy. V lesích bude běžně zůstat část odumřelého dřeva různých dimenzí pro udržení biodiverzity. Dřeviny a jejich zastoupení budou při umělé obnově voleny podle přirozených dřevinných skladeb. V části I. zóny (vybrané části NPR) budou lesy ponechány samovolnému vývoji včetně neprovádění nahodilých těžeb a výsadeb dřevin.</p> <p>Ve III. zóně budou lesy obhospodařovány běžným způsobem. Budou pěstovány porosty produkčně významných geograficky původních druhů, zejména smrk ztepilý, borovice lesní, buk lesní s příměsí dalších stanovištně původních druhů zajišťující jejich větší odolnost proti kalamitám a ekologickou stabilitu. Porostní skladba i struktura bude zjednodušená. V závislosti na ekologických nárocích dřevin a stanovištních podmínkách se bude uplatňovat přirozená i umělá obnova.</p> <p>Z hlediska těžebně-dopravních technologií nebyly v rámci okrsku identifikovány významnější plochy, ve kterých by bylo nutno aplikovat specifické těžebně-dopravní technologie.</p>
Doporučení pro tvorbu ekologicky stabilní krajiny	<p>Stávající aleje a stromořadí doprovázející polní cesty udržovat a dosazovat. V lokalitě je celá řada míst pro novou výsadbu (tvorbu mezí) na pomezí půdních bloků a podél stávajících i historických polních cest (např. jako interakční prvky ÚSES). V polích a loukách nad Bystrým obnovit stromořadí (meze) podél tradičních cest již skoro setřené pluziny záhumených lánů.</p> <p>V rámci údolní nivy Jívky extenzivně obhospodařovat luční porosty sečí, případně kombinovat s pastvou. V rámci údolní nivy je možné vytvořit i lokální mělké nezastíněné tůně, pro podporu biodiverzity a jako biotopy ohrožených druhů obojživelníků, hmyzu atp.</p>
Doporučení pro prostupnost krajiny	<p>Migrační prostupnost bioty: Prostupnost krajiny na dobré úrovni, podíl pastevních oplocení je minimální. Na toku Jívky zachovat stávající stav, kde jsou stávající vodohospodářské objekty samovolně prostupné pro migraci vodní bioty s ohledem na vymezenou EVL pro mihuli říční (<i>Lampetra planeri</i>).</p>
Ostatní doporučení	<p>Staré ekologické zátěže: Vzhledem ke skutečnosti, že lokalita s identifikovanou kontaminací nebyla doposud podrobněji hodnocena, je doporučeno se podrobněji zaměřit na její zhodnocení a sanaci.</p>

SCHÉMA KRAJINNÉHO OKRSKU



FOTODOKUMENTACE

Osada Chlívce



Drobná lidová architektura



Vrch Turov

